

Imprimir

Introducción

Hay que tener cuidado con las encuestas porque dan para todo y para confundir. Antes de hacer un análisis de estas, hay que considerar tres aspectos:

1. Las metodologías
2. El error estadístico
3. El papel de los votos en blanco, NS/NR, voto por ninguno y nulos

Las encuestas son diferentes en cuanto a tamaño de la muestra, tipo de preguntas, si se hacen por teléfono o presenciales, relevancia por edades, estratos, sexo y regiones.

Otro aspecto es el papel que juegan el voto en blanco, NS/NR, voto por ninguno y nulos, que en cada encuesta es diferente, ya que en unas solo aparece el voto en blanco, en otras se incluye NS/NR, por ninguno o nulo. Igualmente, el error de muestreo difiere entre encuestas.

Marco del estudio

Para este análisis nos concentramos en las encuestas que se han realizado desde el 30 de marzo por CNC, Invamer, CELAG, PJG y Yanhaas, pero considerando solo los votos válidos y los votos por los candidatos, es decir, no se incluyen los votos por ninguno, nulos y NS/NR.

Esto es un principio fundamental, o sea, tratar de tener un marco común para realizar unas comparaciones adecuadas. En segundo lugar, hay que considerar el error de muestreo, no mirar solamente a los datos puntuales porque en cualquier encuesta el error de muestreo permite calcular una banda de posibilidades.

A pesar de tener en cuenta estos hechos, el voto en blanco es diferente para cada encuesta, así como los errores de muestreo, tal como se muestra en el cuadro 1.

Las encuestas presidenciales son una paradoja

### **Cuadro 1 Voto en blanco y errores según encuesta**

Encuesta	BLANCO	ERRORES
CNC30MARZO	8,1	1,5
CELAG21ABRIL	2,4	ND
CNC22ABRIL	7,6	1,4
INVAMER29ABRIL	5,7	2,55
CNC15MAYO	6	1,2
CNC19MAYO	5,7	2,71
INVAMER19MAYO	4,6	1,5
PJG20MAYO	7,9	2
CELAG21MAY	2,4	1,5
Promedio	5,6	1,8

Fuente: datos de las encuestas

Gustavo Petro gana en la primera vuelta

En el cuadro 2 y la gráfica 1 se presentan los resultados de las encuestas, en porcentaje, de los votos válidos, o sea, los votos por los candidatos más el voto en blanco, y al final del cuadro se determina el promedio por candidato para las encuestas de mayo.

En esta forma, al calcular el promedio de las encuestas de mayo, Gustavo Petro aparece triunfador, puntualmente, con 42,9%, seguido por Federico Gutiérrez con 23,8%, Rodolfo Hernández con 19,4% y por último Sergio Fajardo con 5,8%, y un promedio de voto en blanco de 5,6%.

Al incluir un error promedio de más o menos 1,8%, se tendrían las siguientes bandas por

candidato:

Gustado Petro 41,1 % a 44,7 %

Federico Gutiérrez 22,0% a 25,6%

Rodolfo Hernández 17,6% a 21,2%

Sergio Fajardo 4,0% a 7,6%

Es clara la disputa por el segundo lugar, si se tiene en cuenta que el candidato Rodolfo Hernández va en ascenso y Federico Gutiérrez está estancado. Pero, como se sabe, las maquinarias actúan al final.

Las encuestas presidenciales son una paradoja

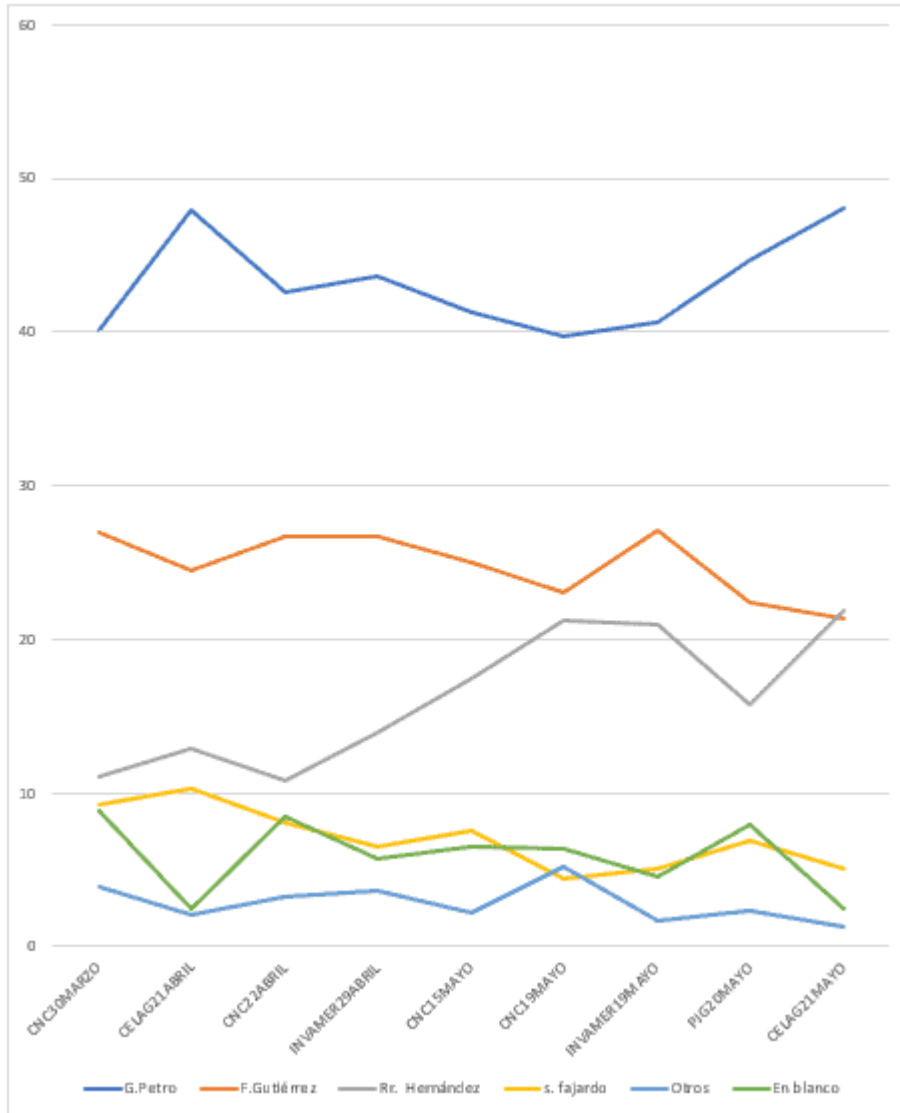
**Cuadro 2 resultados de las encuestas desde el 30 de marzo en %**

Encuesta	G.Petro	F.Gutiérrez	Rr. Hernández	s. fajardo	Otros	En blanco	Total
CNC30MARZO	40,1	26,9	11	9,2	3,9	8,9	100
CELAG21ABRIL	47,9	24,5	12,9	10,3	2	2,4	100
CNC22ABRIL	42,6	26,7	10,8	8,1	3,3	8,5	100
INVAMER29ABR	43,6	26,7	13,9	6,5	3,6	5,7	100
CNC15MAYO	41,3	25	17,4	7,6	2,2	6,5	100
CNC19MAYO	39,7	23,1	21,2	4,4	5,2	6,4	
INVAMER19MAY	40,6	27,1	20,9	5,1	1,7	4,6	100
PJG20MAYO	44,7	22,4	15,8	6,9	2,3	7,9	100
CELAG21MAYO	48	21,4	21,8	5,1	1,3	2,4	100
Promedio mayo	42,9	23,8	19,4	5,8	2,5	5,6	100,0

Fuente: cálculos con base en información de las encuestas

Las encuestas presidenciales son una paradoja

**Gráfico 1 Resultados de las encuestas para presidente en %**



Fuente: cuadro 2

Resultados de las encuestas normalizadas por el voto en blanco

En el cuadro 3 y el gráfico 2 se muestran los resultados de los votos por los candidatos, normalizando por el voto en blanco promedio, es decir, suponiendo que cada encuesta tiene un porcentaje de voto en blanco de 5,6%.



Si se comparan los resultados con los del Cuadro 2, se encuentra que los porcentajes aumentan para las encuestas con errores por encima de 5,6% y disminuyen, al contrario. Así, las encuestas de CELAG con voto en blanco de 2,4% ven reducirse todos los porcentajes de los candidatos.

En realidad, los promedios se mantienen iguales con los del cuadro 2, es decir, que, aunque los resultados por encuesta cambian, los promedios para mayo se mantienen.

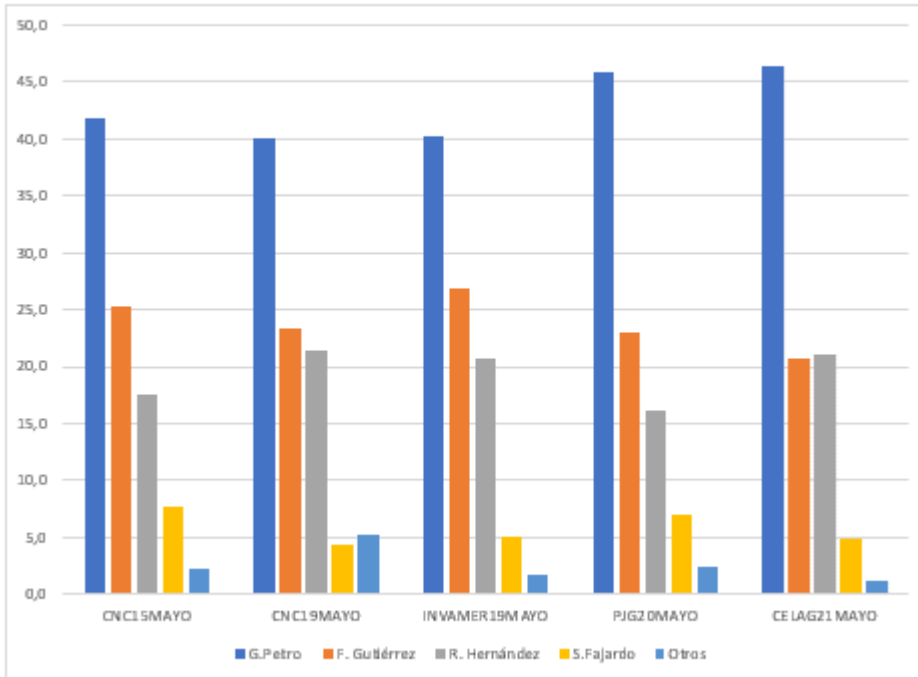
**Cuadro 3 Resultados de las encuestas con un voto en blanco de 5,6% para el mes de mayo**

Encuesta	G.Petro	F. Guíñez	R. Hernández	S.Fajardo	Otros	Blanco	Total
CNC15MAYO	41,7	25,2	17,6	7,7	2,2	5,6	100,0
CNC19MAYO	40,0	23,3	21,4	4,4	5,2	5,6	100,0
INVAMER19MAY	40,2	26,8	20,7	5,0	1,7	5,6	100,0
PIG20MAYO	45,8	23,0	16,2	7,1	2,4	5,6	100,0
CELAG21MAYO	46,4	20,7	21,1	4,9	1,3	5,6	100,0
Promedio	42,8	23,8	19,4	5,8	2,6	5,6	100,0

Fuente: cálculos con base en el cuadro 2

Las encuestas presidenciales son una paradoja

**Gráfico 2 Resultados de las encuestas de mayo con un voto en blanco normalizado de 5,6%**



Fuente: cuadro 3

## Conclusiones

Las encuestas son consistentes en que Petro gana en la primera vuelta, con porcentajes que varían de 40% a 45,8% según el cuadro 3, una banda muy amplia.

En segundo lugar, es muy clara la caída del señor Sergio Fajardo, que ha presentado una tendencia continua a decrecer en el porcentaje de votantes que quieren que él sea el presidente.

En tercer lugar, otros candidatos no tienen nada que hacer en estas elecciones presidenciales. Y,

En cuarto lugar, hay una clara competencia por el segundo lugar entre Rodolfo Hernández y Federico Gutiérrez, algo que no se esperaba antes de abril, en que se daba por fijo el segundo lugar para Federico Gutiérrez.

Es realmente impresionante lo que ha ocurrido en las últimas tres semanas, ya que presenciamos como el candidato de derecha del sistema se cae y aparece un señor sin partido, bancada parlamentaria, sin ninguna experiencia y conocimiento de los temas sociales y económicos, excepto un discurso anticorrupción muy general, puede pasar a competir con Gustavo Petro.

Si esto se da, el sistema tradicional y continuista queda sin candidato presidencial, algo inusitado en los 200 años de pseudo democracia en Colombia, que es una señal clara de que los colombianos, casi el 70% quiere un cambio y que está cansada de la clase tradicional clientelista y corrupta.

Sin embargo, no hay que sobreestimar al sistema dominante, porque las encuestas no reflejan el poder de los gobernadores y alcaldes gobiernistas y de compra de votos el día de las elecciones.

Diego Otero Prada, Presidente de la Asociación de Economía Crítica-ACECRI y miembro de Número de la Academia de Ciencias Económicas-ACCE

Foto tomada de: Infobae