

Imprimir

Después de cierta estabilidad en los congestionados diarios del 15 al 22 de junio alrededor de 27.000 según promedio semanal, el 23 de junio se pasó la barrera de los 28.000 casos hasta alcanzar 30.865 el 29 de junio, con un crecimiento diario de 2 %.

La pregunta que surge es si ya estamos llegando al pico de la tercera ola, ya que llevamos tres meses y 19 días en esta etapa ascendente, muy similar en tiempo a la de la segunda ola que fue de tres meses y 15 días.

Las muertes son una consecuencia de los casos diarios. En la medida que estos aumenten y, por lo tanto, los casos totales, las muertes diarias aumentan, que es lo que ha venido ocurriendo en esta tercera ola. De 99 muertes diarias de promedio semanal el 16 de marzo, estas aumentaron a 662 el 29 de junio.

Igualmente, el pico de las muertes se llegará cuando se logre el pico de los infectados diarios.

Colombia y el mundo

La posición de Colombia en el mundo ha desmejorado en esta tercera ola. Para verlo hay que utilizar las cifras por millón de habitantes, mas que las cifras absolutas.

Hacemos uso de la información del Worldmeters.info para 222 países y regiones del 29 de junio. En muertos por millón de habitantes la relación era de 2060 contra 503,5 como promedio mundial y ocupábamos el puesto 14.

En casos por millón de habitantes la relación era de 81.934 casos por millón de habitantes versus 23.437 para el promedio mundial y ocupábamos el puesto 27.

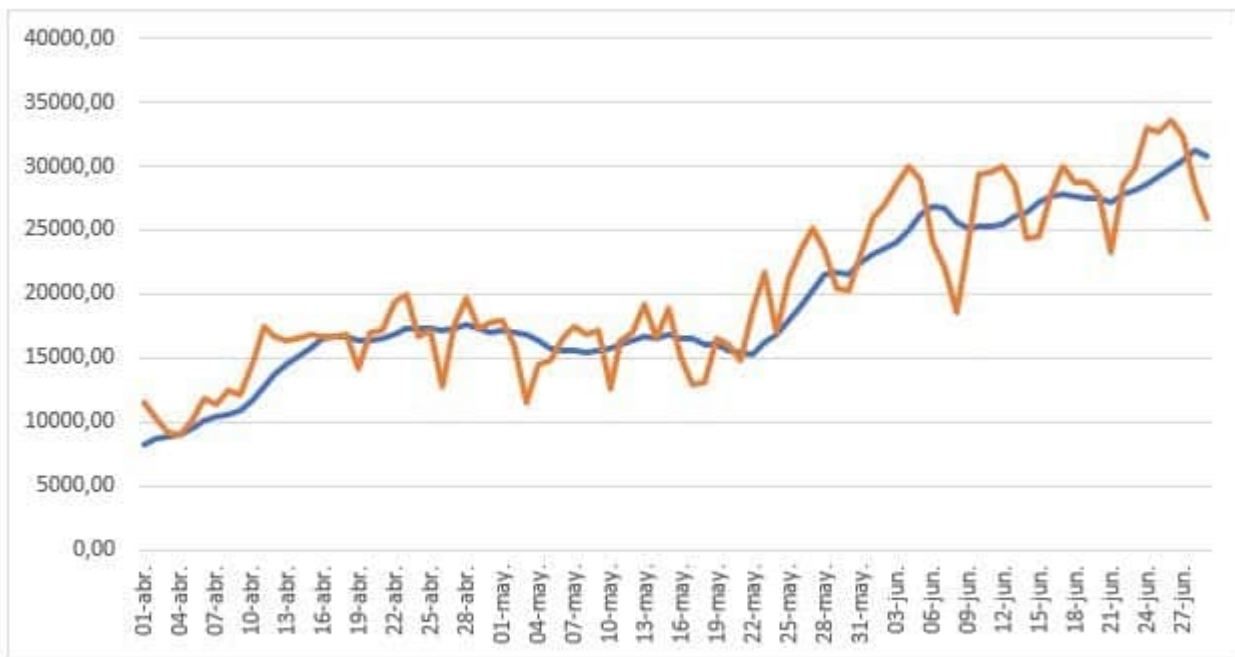
En pruebas por millón de habitantes la cifra era de 385.000 y se encontraban 88 países mejores que Colombia.

Todavía se está en la etapa ascendente nacional

La última semana siguieron aumentando los casos diarios, al pasar de 27.852 el 22 de junio a 30.865 el 29 de junio, pero se observa que los días 28 y 29 de junio los casos diarios disminuyeron en comparación con el 27 de junio. Sigue la duda de que podrá ocurrir en la próxima semana, sí, efectivamente, llegamos al pico el 28 de junio con 31.256 infectados diarios según promedio semanal, o son solamente dos días de alivio.

Suponemos que estamos ya en la etapa final ascendente de la tercera ola, pero, como siempre lo hemos afirmado, la pandemia tiene una variabilidad muy grande en Colombia, lo que hace muy riesgoso hacer predicciones.

### Gráfico 1 Evolución nacional de los casos diarios



Fuente: cálculos con base en información del ministerio de Salud.

Sigue la concentración de infectados en seis regiones

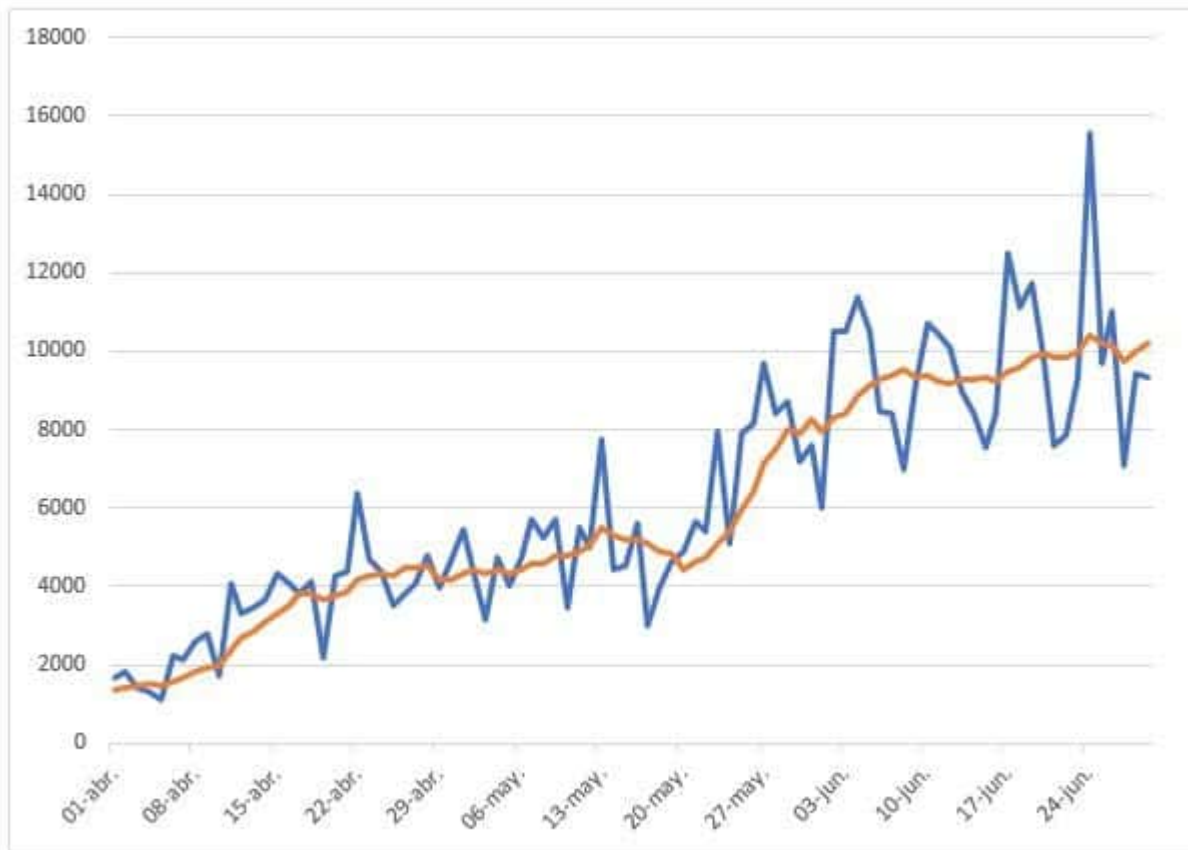
Bogotá, Antioquia, Valle del Cauca, Cundinamarca, Santander y Bolívar explicaban el 29 de junio el 68,5 % de los infectados diarios, pero, los de Bogotá y Antioquia equivalían al 44,7%. De ahí que lo que ocurra en estas dos regiones define el pico nacional.

Seguían Atlántico, Córdoba, Tolima, Boyacá y Meta con el 13,5 %, para un total de estos once territorios de 82 %.

Como siempre, siempre es bueno mirar que pasa en Bogotá, por ser el principal territorio donde se dan más infectados que, para el 29 de junio explicaban el 33,1 %, una cifra ligeramente menor a la de la semana del 15 al 22 de junio.

En la gráfica 2 se aprecia muy bien que se está en una meseta alrededor de 10.000 contagiados del 24 al 29 de junio, con una tendencia decreciente. Se espera que se haya llegado al pico y comience la etapa descendente en los próximos siete días, pero, como al nivel nacional, esto hay que verlo con precaución.

**Gráfico 2 Evolución del Vovid-19 en Bogotá**



Fuente: ibidem

Las muertes siguen creciendo, pero la tasa de mortalidad baja

En paralelo al crecimiento de los contagiados diarios, las muertes vienen aumentando en junio de 519 a 662 según promedio de siete días. A comienzos del mes se superaron los 500 muertos diarios y 21 de junio se pasó la barrera de los 600. Del 27 al 29 de junio las muertes reales han disminuido. La evolución hacia la baja o arriba dependerá de lo que ocurra con los infectados diarios (cuadro 1).

Hay que anotar que la tasa de muertos por infectados ha venido disminuyendo de niveles de 2,6 % a comienzos de junio a 2,51% el 29 de junio. Es decir, si bien los muertos han

aumentado, y esto causa conmoción en la opinión pública, la tasa de mortalidad ha disminuido lo que es muy positivo. Esto puede tener su explicación en que cada vez bajan las tasas de mortalidad de las personas mayores de 60 años como efecto de la vacunación.

### **Cuadro 1 Evolución de las muertes**

#### **Nacionales del 1 al 29 de junio**

**Fecha Reales Promedio**

1-jun	523	518,7
2-jun	511	522,9
3-jun	545	522,9
4-jun	537	526,1
5-jun	532	525,0
6-jun	539	525,6
7-jun	535	531,7
8-jun	427	518,0
9-jun	550	523,6
10-jun	573	527,6
11-jun	569	532,1
12-jun	577	538,6
13-jun	586	545,3
14-jun	588	552,9
15-jun	599	577,4
16-jun	595	583,9
17-jun	596	587,1
18-jun	590	590,1
19-jun	589	591,9
20-jun	599	593,7
21-jun	648	602,3
22-jun	614	604,4
23-jun	645	611,6
24-jun	689	624,9
25-jun	685	638,4
26-jun	693	653,3
27-jun	664	662,6
28-jun	648	662,6
29-jun	608	661,7

Fuente: ídem

## Mejoran las pruebas y la vacunación diaria

Del 16 al 29 de junio las vacunas diarias han estado por encima de 300.000 dosis, en comparación con promedios por debajo de 200.000 anteriormente. Si sigue esta dinámica, al 31 de diciembre se habrían aplicado alrededor de 72 millones de vacunas acercándose a la inmunidad de rebaño de 70 %.

En pruebas también se mejoró notablemente, con promedio superiores a 100.000 del 16 al 29 de junio. Podría afirmarse, que una razón para el incremento de los casos diarios está precisamente en esta mayor actividad en realizar más pruebas.

## Las marchas y el Covid-19

Queremos insistir que no hay ninguna prueba sobre la incidencia de las manifestaciones y protestas en el incremento los infectados diarios en Colombia.

Hay dos argumentos, uno teórico y otro empírico. Muchos estudios sobre el comportamiento de la gente en manifestaciones muestran que, si, por una parte, hay aglomeraciones en las calles, por otra, muchas personas se quedan en sus casas por temor a violencia de los manifestantes y de las fuerzas policiales. Es decir, son dos efectos contrarios que pueden anularse.

En cuanto a las pruebas empíricas, el estudio mejor realizado fue el que tuvo que ver con la muerte del afroamericano George Floyd en los Estados Unidos, en que se produjeron marchas en 285 ciudades durante casi dos meses. Pues bien, investigadores estadounidenses, con base en la información diaria de las ciudades y de distritos no encontraron ninguna relación entre manifestaciones e infectados.

Los investigadores mencionaron en su análisis, adicional a los estudios sobre el efecto de las manifestaciones en el comportamiento de los ciudadanos, que, en este caso, la mayoría de los manifestantes eran jóvenes con menor probabilidad de infectarse y, además, las reuniones eran en sitios abiertos y con más distancia entre las personas que en el transporte

público.

Otro instrumento muy valioso son los informes de Google Mobility que, para el caso colombiano, no se ve ningún cambio importante en los datos de movilidad. Aún más, se presentan menos movilidad en lugares de trabajo y más gente en parques, centros comerciales, tiendas y parques.

Así, que las afirmaciones irresponsables de gente del gobierno nacional, el presidente mismo, de analistas y de la alcaldesa de Bogotá, son totalmente equivocados y buscan, más bien, una intención política de infundir miedo para que la gente no salga y deslegitimar las protestas.

## Conclusiones

Seguimos aún en la etapa ascendente de la tercera ola, aunque se observan en los días 28 y 29 de junio reducciones en los infectados diarios, así como en las muertes.

Como siempre hemos dicho, hacer pronósticos es muy arriesgado, pero lanzamos la hipótesis que debemos estar ya cerca del pico, teniendo en cuenta la evolución de los casos diarios y que ya llevamos mucho tiempo en esta etapa ascendente de la tercera ola.

Diego Otero Prada

Foto tomada de: PAHO